

Videoporama: informazioni generali

Videoporama è un'applicazione che consente di creare slideshow in formato video digitale partendo da una o più immagini. I formati di output supportati sono: *dv*, *vcd*, *svcd*, *xvcd* e *dvd*.

Download:

<http://videoporama.tuxfamily.org/index.php?z=14>

Installazione

Il programma Videoporama si installa attraverso uno script di installazione contenuto all'interno dell'archivio. Scompattando l'archivio scaricato dal sito, [videoporama-0.7.6.tar.gz](http://videoporama.tuxfamily.org/index.php?z=14) verrà creata la cartella "videoporama-0.x.x". All'interno di questa cartella, da linea di comando e come utente root, digitare:

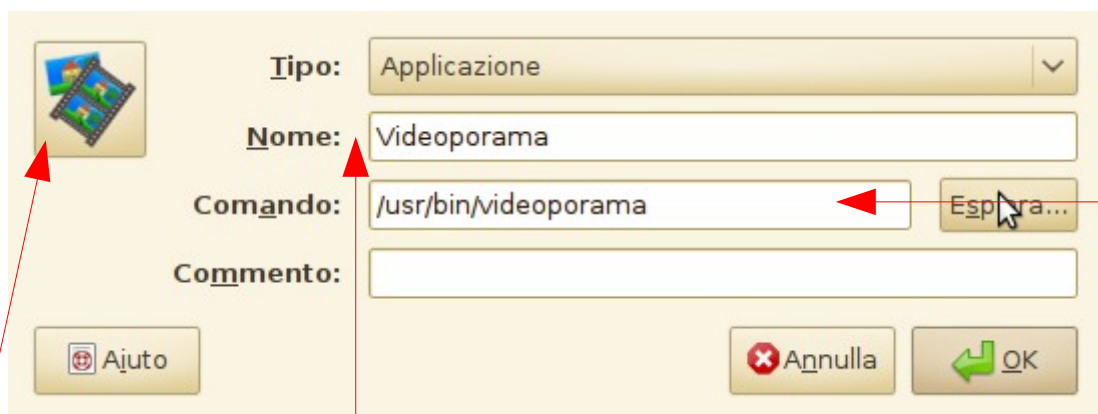
```
python setup.py install (seguito da INVIO)
```

Videoporama verrà così installato nella cartella "/usr/share/videoporama/"

È possibile creare un collegamento sul desktop utilizzando l'icona "videoporama_big.png" contenuta nella sottocartella "icons" nella cartella di installazione del programma.

Per la creazione del collegamento sul desktop

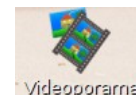
- tasto destro sul desktop
- selezionare il menu → "Crea lanciatore"



Selezionare l'icona che si trova in
"/usr/share/videoporama/icons/videoporama_big.png"

Compilare i campi "Nome", "Comando"

Sul desktop verrà creata così un'icona di avvio rapido:



Opzioni

Il programma consente di impostare:

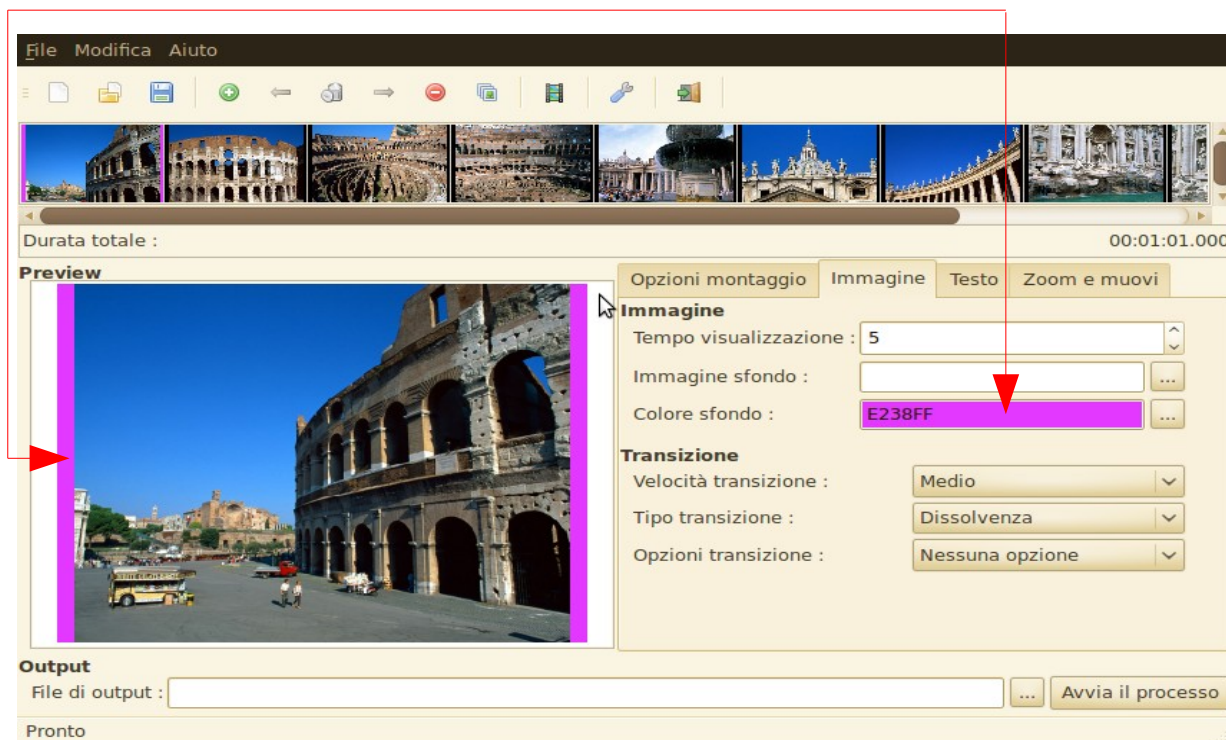
- **il tempo** di visualizzazione di ogni singola immagine
- **il tipo di transizione** tra un'immagine ed un'altra
- per lo slideshow le opzioni selezionabili sono:
 - **formato video**: PAL (Europa, Australia), NTSC (Usa, SudAmerica, Giappone, Canada), SECAM (*per informazioni sui formati video, vedi <http://snipurl.com/rwkn2>*)
 - **geometria dell'immagine**: 4:3 (normale), 16:9 (wide)
- **Il formato file** dello slideshow può essere scelto tra:
 - raw dv, avi tipo 1, avi tipo 2, raw dv (dif), mpg (il più utilizzato, per la creazione di videocd, supervideocd, xvcd e dvd)

Videoporama consente di inserire un **suono di sfondo** utilizzando i formati:

- wav
- mp3
- ogg

Nota: *il file audio sarà automaticamente adattato alla lunghezza dello slideshow*

Videoporama offre la possibilità di aggiungere un'**immagine di sfondo** o un **colore di sfondo** per ogni singola immagine.



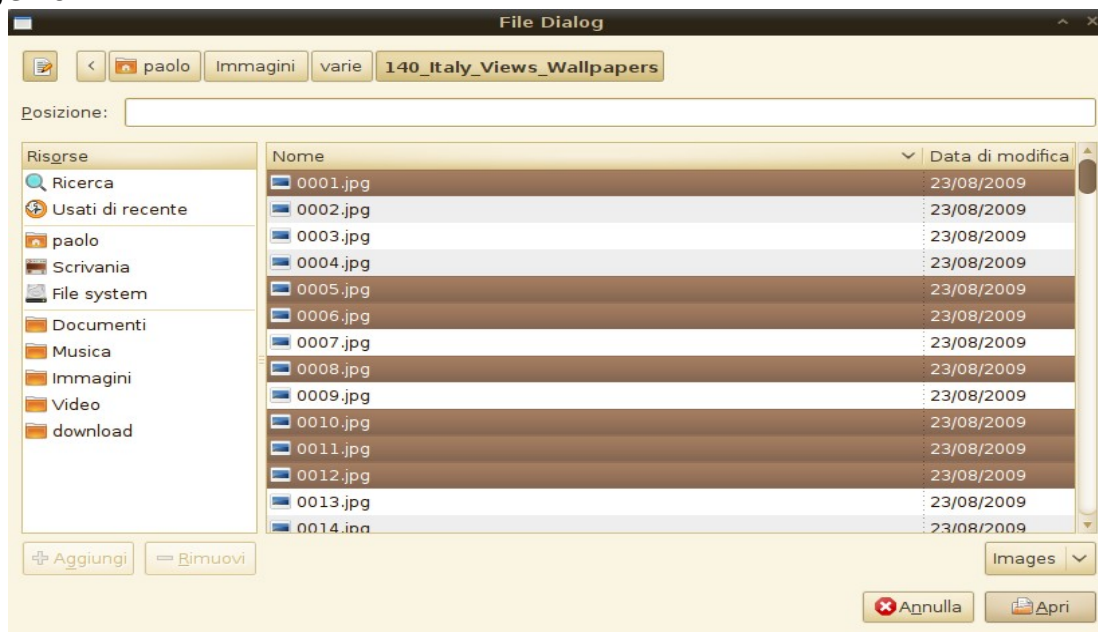
2 Utilizzo

2.1 Aggiungere o rimuovere immagini

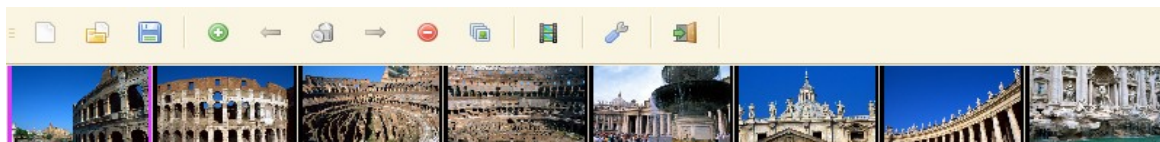
Per **aggiungere** un'immagine al progetto, è sufficiente cliccare sull'icona



Nella finestra successiva, selezionare una o più immagini da aggiungere al progetto



Le immagini selezionate saranno aggiunte al progetto e saranno visualizzate nella timeline.



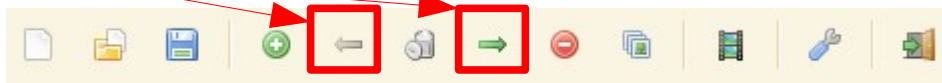
Per **rimuovere** un'immagine dal progetto, selezionare l'immagine e cliccare sull'icona



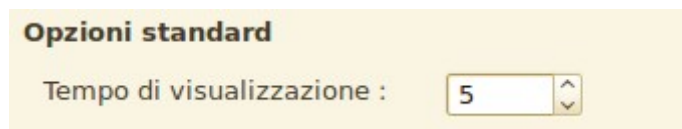
Per **rimuovere tutte** le immagini cliccare sul pulsante



Nota: le immagini aggiunte saranno inserite alla fine della lista. È possibile spostare l'immagine nella posizione voluta selezionandola e cliccando sulle icone



Il **tempo di visualizzazione** delle immagini è definito nella configurazione del programma (dal Menu → Modifica → Configurazione)



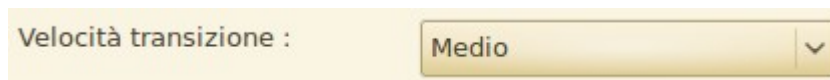
Il **tempo di visualizzazione** della singola immagine può essere modificato nel tab "Immagine"



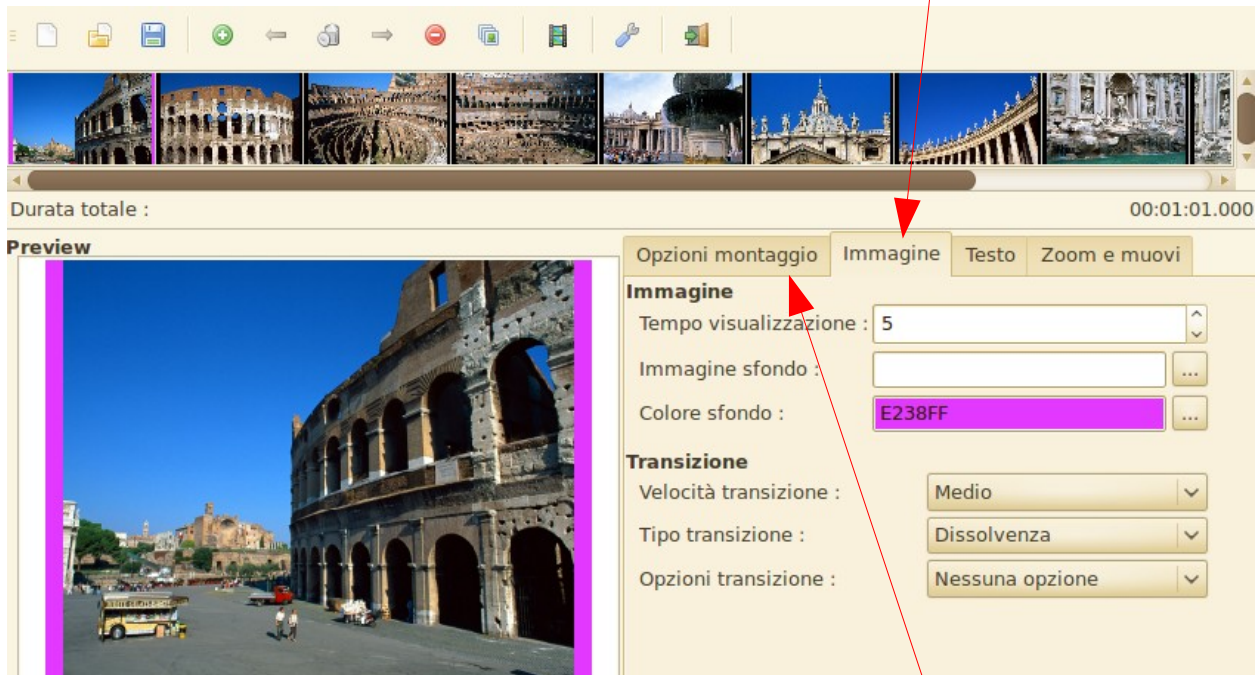
Le immagini sono aggiunte con la transizione di default che è stata definita nelle opzioni di configurazione (dal Menu → Modifica → Configurazione)



Le opzioni di transizione di default si impostano nelle preferenze del programma (dal Menu → Modifica → Configurazione)



Le transizioni e le opzioni di transizione si possono modificare in qualunque momento nella finestra principale del programma, utilizzando il Tab **“Immagine”**



2.2 Definizione delle opzioni dello slideshow

Le opzioni dello slideshow sono definite nel Tab **“Opzioni montaggio”**



Formato immagine:

- Normal - 4:3
- Wide - 16:9

Formato video:

- PAL (per l'Italia)
- NTSC
- SECAM

Formato del file di output:

- RAW dv
- AVI type 1 (codec dv)
- AVI type 2 (codec dv)
- RAW dif (video dv avec extension .dif)
- VCD
- SVCD
- XVCD
- DVD (utilizzato per i dvd)

Nota: per informazioni sui formati video vedi <http://snipurl.com/rwl2d>

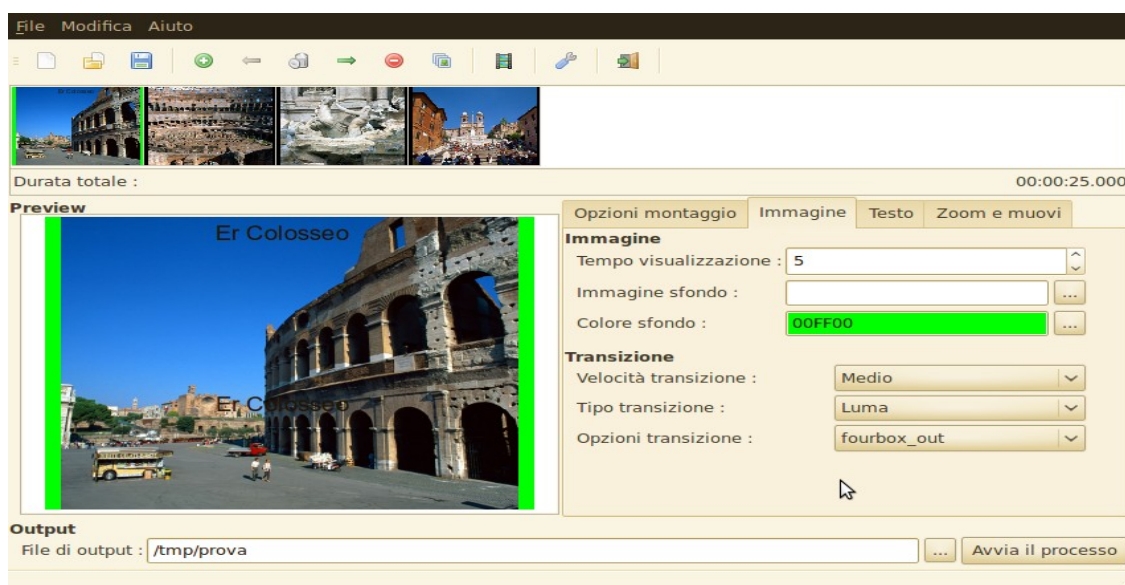
File audio: per aggiungere una colonna sonora allo slideshow sono accettati i formati audio **wav, ogg e mp3**.

2.3 Impostazione delle opzioni immagine

Per definire le opzioni applicabili ad una particolare immagine, l'immagine deve essere selezionata nella timeline che viene così visualizzata nella finestra di "Anteprima".

A questo punto è possibile modificare le opzioni per la singola immagine utilizzando il Tab "Immagine" presente nella finestra principale (p.es.: aggiungere un testo all'immagine selezionata)

2.3.1 Impostare le opzioni per la singola immagine



- **Tempo di visualizzazione** della singola immagine (in secondi) e non comprende il tempo di transizione impostato
- **Immagine di sfondo**, opzione facoltativa, per impostare un'eventuale immagine di sfondo. L'immagine di sfondo può essere in formato .png o .jpg e deve avere le dimensioni di 768x576 pixel
- **Colore di sfondo**: opzionale, per definire un colore di sfondo diverso da quello predefinito

Nota: l'opzione "Immagine di sfondo" è prioritaria rispetto all'opzione "Colore di sfondo"

- Velocità di transizione: le opzioni possibili sono:
 - Molto lento : 4 sec in PAL/SECAM
 - Lento : 2 sec in PAL/SECAM
 - Medio : 1 sec in PAL/SECAM
 - Medio+ : 800 ms in PAL/SECAM
 - Rapido: 400 ms in PAL/SECAM
 - Molto rapido : 200 ms in PAL/SECAM
- Tipo di transizione, opzioni: la transizione definita per un'immagine è quella che sarà applicata tra l'immagine e quella successiva

Nota: la prima transizione è sempre "fade from black"

Tipi di transizione:

- Nessuna
- Dissolvenza
- Apparire: l'immagine successiva appare con uno zoom in avanti
- Scomparsa: l'immagine scompare zoomando all'indietro
- Transizioni con opzioni:
 - Diapositiva: l'immagine seguente copre la precedente
 - Cubo: le due immagini in transizione assumono la forma di un cubo ruotante
 - Spinta: l'immagine seguente "spinge" la precedente

Le opzioni di transizione per Diapositiva, Cubo, Spinta sono:

Da Sinistra a Destra: la transizione si muove da sx a dx

Da Destra a Sinistra: la transizione si muove da dx a sx

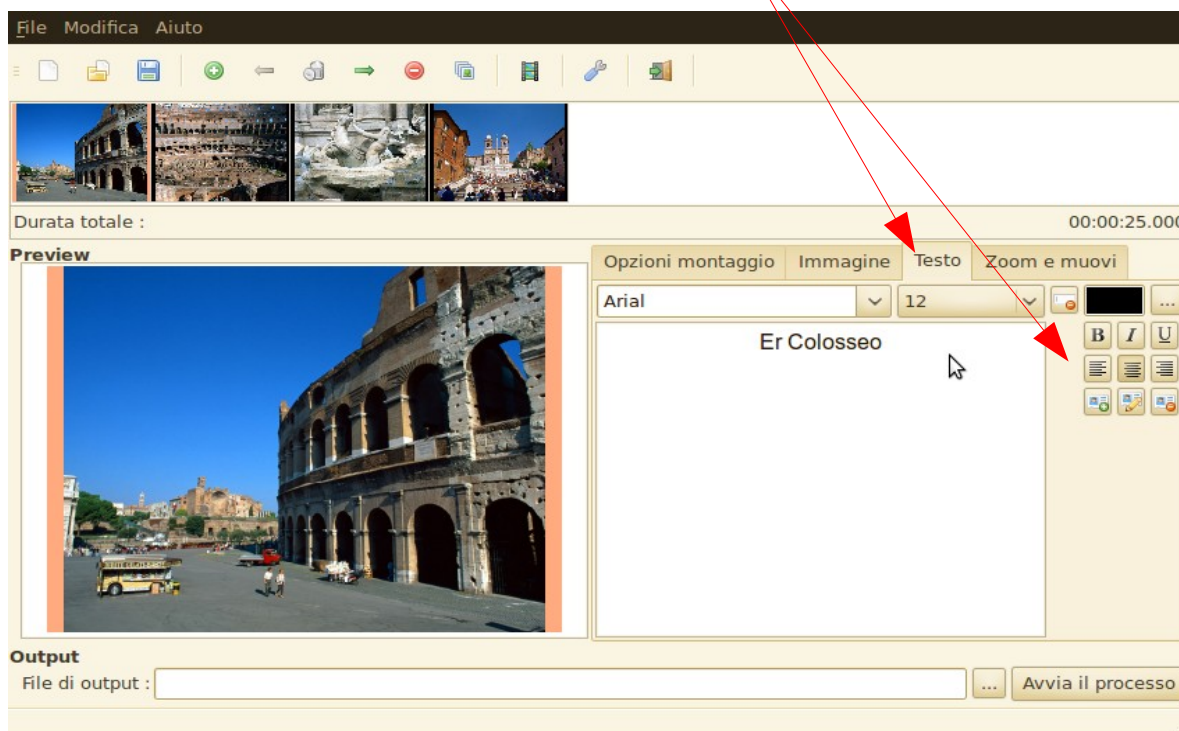
Dall'alto verso il basso: la transizione si muove dall'alto verso il basso

Dal Basso verso l'Alto: la transizione si muove dal basso verso l'alto

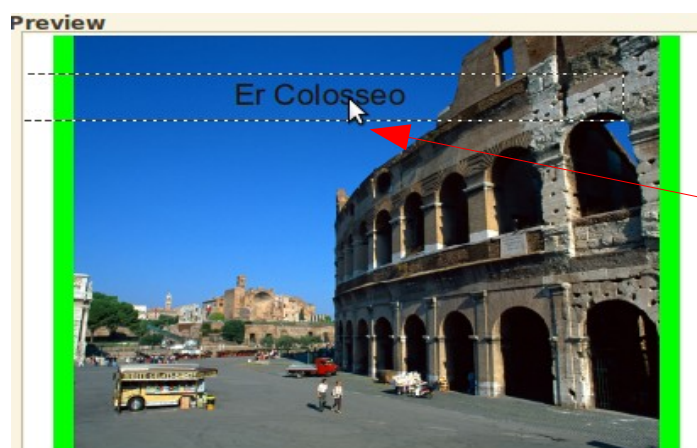
Transizione Luma: è definita da un'immagine in bianco e nero (immagini Luma contenute nella cartella "luma" nella cartella di installazione di Videoporama (/usr/share/videoporama)).

2.3.2 Aggiungere testo ad un'immagine

Per aggiungere un testo all'immagine selezionata, è sufficiente aggiungerlo nell'area di testo (nel tab "Testo"). È possibile selezionare il tipo di Font, la dimensione del Font, il colore, la formattazione, l'allineamento, ecc.)



Una volta definito il testo, per aggiungerlo all'immagine selezionata è sufficiente, nel tab "Testo", cliccare sul pulsante "Aggiungi testo all'immagine"

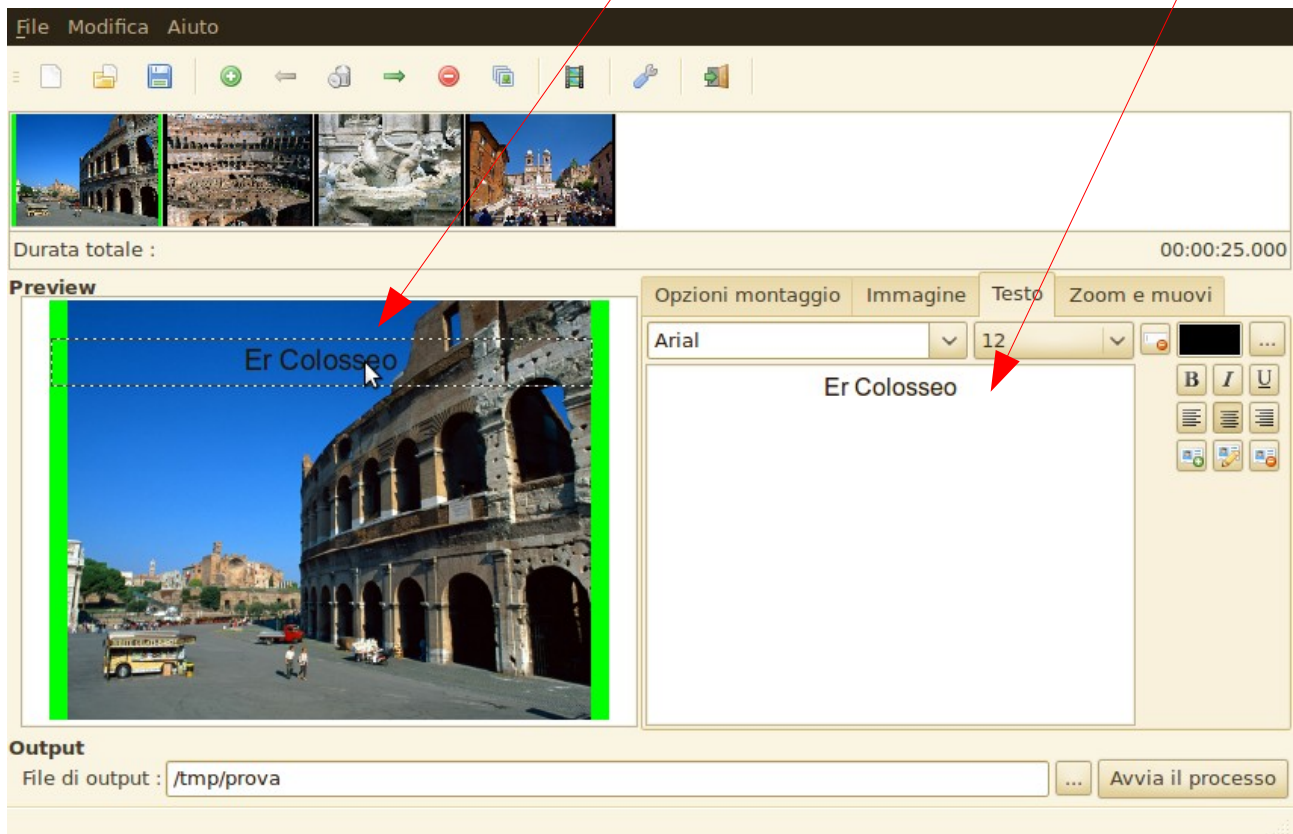


Il testo può essere posizionato anche con il mouse nella finestra di anteprima

E' inoltre possibile aggiungere più di una stringa di testo su ogni singola immagine

2.3.2.1 Modificare un testo esistente

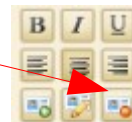
Selezionare il testo nella finestra di anteprima in modo che compaia nella zona di editing e modificarlo a piacere



Per aggiornare il testo nella finestra di anteprima cliccare sul pulsante "Modifica testo selezionato"



Cancellare un testo esistente: selezionare il testo nella finestra di anteprima e cliccare sul pulsante "Elimina testo selezionato"



Per cancellare completamente il testo nella zona di editing, cliccare sul pulsante "Svuota zona modificata"





2.4 Esportazione del progetto:

Per finalizzare il progetto è necessario definire il formato di output e il nome del file. Non è necessario che il nome del file abbia un'estensione, viene automaticamente aggiunta a seconda del tipo di formato di output scelto.

Formato	
Formato immagine :	Normale - 4:3
Formato video :	PAL (720x576)
Formato del file di output :	MJPEG (avi)

Per avviare la conversione, cliccare sul pulsante "Avvia processo". La conversione viene visualizzata con una barra di progressione.

Output		
File di output : /tmp/prova	...	Avvia il processo

Avanzamento	View result
Avanzamento della conversione	
 44%	
Elaborazione delle immagini 277 da 625	
	
Ferma (s)	

Avanzamento della conversione

Nota: è possibile salvare il progetto in qualunque momento utilizzando il menu “File → Salva con nome” o cliccando sull'icona “Salva”



3 Configurazione

Prima dell'utilizzo del programma Videoporama è necessario verificare che la configurazione sia corretta attraverso il menu “Modifica → Configurazione” o cliccando sull'icona “Configurazione”



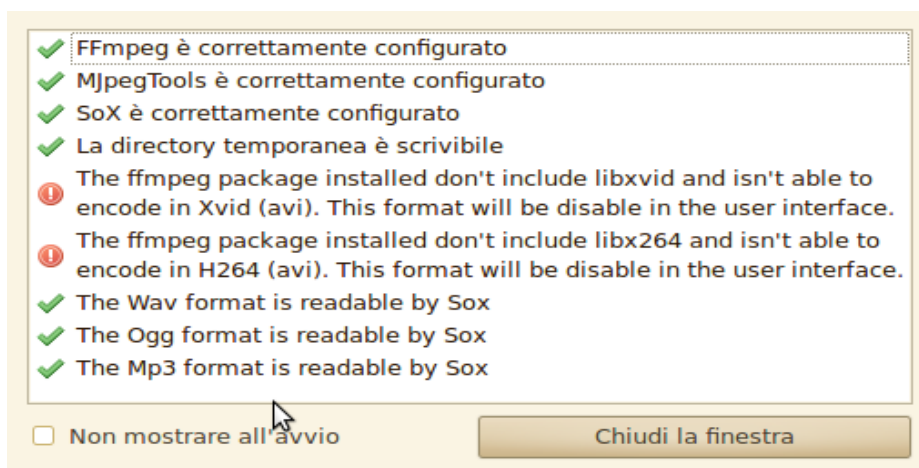
La finestra di configurazione è divisa in due parti

Directory Bin	Opzioni standard
Directory bin Ffmpeg : <input type="text" value="/usr/bin/"/>	Tempo di visualizzazione : <input type="text" value="5"/>
Directory bin Mjpegtools : <input type="text" value="/usr/bin/"/>	Velocità transizione : <input type="text" value="Medio"/>
Directory bin SoX : <input type="text" value="/usr/bin/"/>	Tipo transizione : <input type="text" value="Dissolvenza"/>
Directory di lavoro	Formato immagine : <input type="text" value="4:3 - Normale"/>
Directory temporanea : <input type="text" value="/tmp"/>	Colore di sfondo : <input type="text" value="000000"/>
<input type="button" value="Verifica"/>	Immagine sfondo : <input type="text"/>
<input type="button" value="Salva"/>	Formato del file di output : <input type="text" value="Flash FLV"/>
<input type="button" value="Annulla"/>	Formato del video : <input type="text" value="Web (384x288)"/>

La parte di sinistra definisce i programmi esterni necessari al funzionamento del programma e la cartella temporanea di lavoro;

la parte di destra consente di modificare le opzioni di default del programma.

Il pulsante “Verifica” consente di verificare che programmi esterni e cartella temporanea di lavoro siano impostati correttamente.



I due avvertimenti nella finestra d'esempio non sono errori, il programma ci notifica soltanto che non potremo creare file video nel formato xvid (fomato libero analogo a divx) e h264 (vedi <http://it.wikipedia.org/wiki/H.264>)

Nota: per ovviare ai due avvertimenti  ed avere la possibilità di poter salvare il video anche nei formati **xvid** e **h264**, è necessario scaricare i sorgenti di *ffmpeg* dal sito <http://ffmpeg.org/download.html> e compilare a mano il pacchetto *ffmpeg*.

Per la compilazione del pacchetto è necessario inoltre installare alcune dipendenze:

- libx264-dev
- libxvidcore4-dev
- libfaad-dev
- libfaac-dev
- libtheora-dev
- libmp3lame-dev
- libtheora-dev
- libvorbis-dev
- build-essentials (già installato su Fuss-Sable)

Scompattare il pacchetto scaricato:

- `tar jxvf ffmpeg-0.5.tar.bz2`
- entrare nella directory creata dalla scompattazione
- lanciare i comandi:
 - `./configure --enable-libx264 --enable-libxvid --enable-gpl --enable-libmp3lame --enable-libtheora`

Se non vengono segnalati errori seguire con il comando

- `make`

Se non vengono segnalati errori, da utente root lanciare il comando

- `make install`